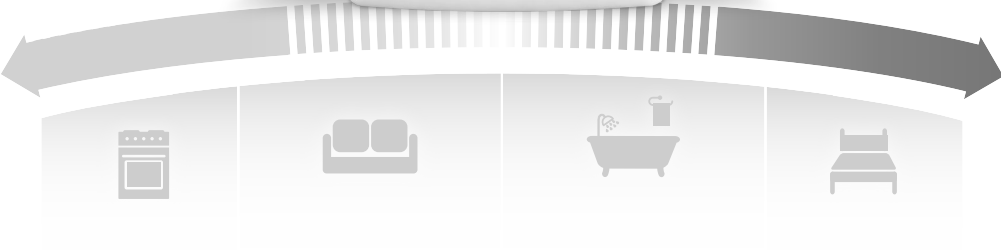


# Honeywell Home



# evohome

## DE Installationshandbuch



# Symbol Schlüssel



evohome Bediengerät  
(ATC928)



Digitaler Raumthermostat  
(T87RF)



evohome Bediengerät Wandhalter  
(ATF600)



Raumtemperaturfühler (HCW82)  
\*Nicht mehr verfügbar aber kompatibel



evohome Bediengerät Standfuß  
(ATF800)



Raumtemperaturfühler  
(HCF82)



Heizkörperregler (HR92)



Digitaler Raumthermostat  
(DTS92)



Heizkörperregler (HR91)



Drahtloser Warmwasser Thermostat  
Sender/Empfänger (CS92)



Heizkörperregler (HR80)  
\*Nicht mehr verfügbar aber kompatibel



Fühler-Befestigung (CS92)



Relaismodul (BDR91)



Tauchfühler (CS92)



Kabellose OpenTherm-Brücke  
(R8810)



Relaismodul (BDR91)



Fußbodenregler (HCE80 oder  
HCC80)



Mischventil Regler (HM80)  
\*Nicht mehr verfügbar aber kompatibel

---

## Danke, dass Sie sich für **evohome** entschieden haben.

**evohome** bedeutet Komfort und mehr Kontrolle über Ihr Heizsystem. Es ist einfach zu installieren und zu benutzen.

Folgen Sie diesen Anweisungen, um das **evohome**-System einzurichten. Geräte, die an ein Stromnetz angeschlossen werden müssen, von einer kompetenten Person installieren lassen.

## Bevor Sie beginnen

Prüfen Sie, ob Sie alle Geräte haben, die Sie für Ihr System benötigen. Wenn Sie unsere Anleitung "Gestalten Sie Ihr **evohome**-System" benutzt haben, jedes Gerät dem Raum oder den Zonen in Ihrem Plan zuordnen. Es empfiehlt sich, zunächst alle Kabelarbeiten vorzunehmen.

---

## In dieser Anleitung

Schritt 1: Das Heizsystem anschließen	3
Schritt 2: Den evohome Bediengerät	8
Schritt 3: Geräte einschalten und verbinden	12
Schritt 4: Testen des Systems	29
Konfiguration und Anpassung	35
Anhang	38

---

**Schritt 1: Das Heizsystem anschließen**

Alle elektrischen Geräte an das Heizsystem anschließen

**Sie haben ...**

ein Basispaket oder  
ein Kombi-Paket  
+  
Unverbundene Geräte

**Sie haben ...**

einen unverbundenen  
evohome Bediengerät  
+  
Unverbundene Geräte

**Sie haben ...**

ein Basispaket oder  
ein Kombi-Paket  
+  
Keine zusätzlichen Geräte

**Schritt 2: Den evohome Bediengerät einrichten**

Den evohome-Regler einschalten, an ein WLAN-Netzwerk anschließen und die auf dem Bildschirm für Ihr System angezeigten Anweisungen befolgen

Gehen Sie zu  
Installationsmenü



Gehen Sie zu  
Konfigurationsanleitung



Gehen Sie zu  
Home-Bildschirm

**Schritt 3: Geräte einschalten und verbinden**

Alle Geräte einschalten, einschließlich batteriebetriebene Geräte,  
und mit dem evohome Bediengerät verbinden

**Schritt 4: System testen**

Prüfen Sie, ob alle Geräte richtig funktionieren

---

# Schritt 1: Das Heizsystem anschließen

**evohome** kommuniziert per Funk über ein robustes 868 Mhz Signal, das durch übliche Fernsteuerung oder W-LAN nicht beeinträchtigt wird.

Einige Geräte benötigen Stromversorgung oder müssen an externe Geräte angeschlossen werden. Daher empfiehlt es sich, diese Geräte zuerst anzuschließen, um den späteren Verbindungsprozess bei der Einrichtung zu erleichtern. Der **evohome** Regler gibt Anweisungen über den Bildschirm, wenn dieser angeschlossen ist.

Bevor Sie Ihren **evohome** Bediengerät anschließen und die Heizkörperregler installieren, schließen Sie zunächst alle Geräte an, die Stromanschluss oder besondere Installation benötigen.

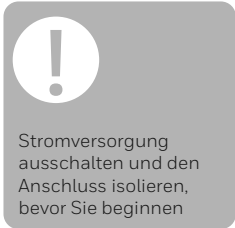
---

## In this section

Relaismodul (BDR91)	4
Funkzylinderthermostat (CS92)	5
Mischventilregler (HM80), Fußbodenregler (HCE80/HCC80), OpenTherm-Brücke (R8810)	7

---

## Relaismodul (BDR91)

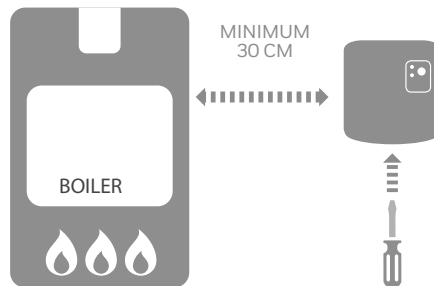


### Anschluß eines Relaismoduls (BDR91) an einen Kessel, ein Zonenventil, ein Warmwasserumschaltventil oder als Umschaltmodul für Heizen/Kühlen

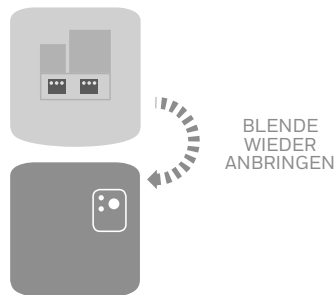
- ❶ Bringen Sie die Relaismodul auf einer nichtmetallischen Oberfläche in einem Mindestabstand von 30 cm zum Boiler oder zu anderen Funkgeräten oder Metallgegenständen an.
- ❷ Den Clip unten lösen, um die Blende abzunehmen.
- ❸ Dem Schaltplan folgen, um die Relaismodul mit den Thermostatanschlüssen, dem Zonenventil oder dem Sonnenuhrventil des Boilers und dem Stromanschluss zu verbinden.
- ❹ Blende wieder anbringen.

Die Heizkesselanleitung beachten, um die Raumthermostatanschlüsse zu finden und zu erfahren, ob der Heizkessel eine dauerhafte Stromversorgung benötigt.

❶



❹



# Funkzylinderthermostat (CS92)



## Anschluss eines Funkzylinderthermostats (CS92)

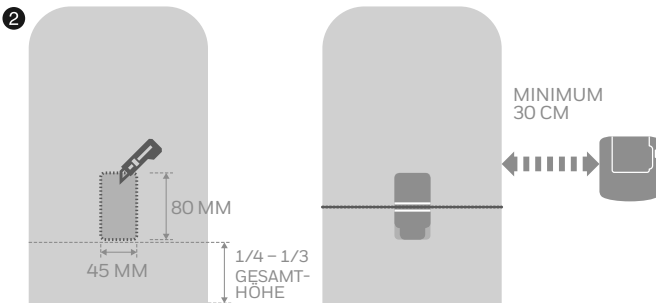
Schließen Sie den Sendeempfänger (CS92) und nur einen der Fühler an (Anlegefühler (CS92) oder Tauchfühler (CS92)).



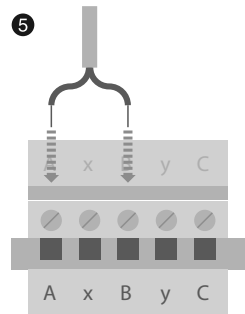
## Anschluss des Anlegefühlers (CS92)

- 1 Die Zylinderisolierung etwas weiter als die Fühlereinheit abschneiden.
- 2 Die freigelegte Zylinderoberfläche reinigen.
- 3 Den Fühler an der Zylinderoberfläche platzieren und mit Befestigungsband sichern; ggf. Band auf die benötigte Länge zuschneiden.
- 4 Den CS92 Sendeempfänger an einer geeigneten Stelle installieren, die nah genug für das Fühlerkabel ist.
- 5 Das Fühlerkabel an den Sendeempfänger CS92 anschließen.

Den Fühler auf Höhe eines Viertels bis eines Drittels des Zylinders positionieren.



An den CS92 Sendeempfänger anschließen



## Funkzylinderthermostat (CS92) fortsetzung



Wenn dieser Sensor in einem druckfestem Warmwasserspeicher verwendet wird, müssen die bedingungen des Speicher- herstellere befolgt werden, um die Einhaltung aller Sicherheitsvorschriften zu gewährleisten. Wenden Sie sich im Zweifelsfall an den Hersteller des Speichers.

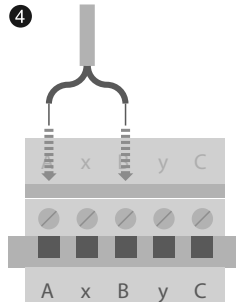


### Anschluss des Tauchfühlers CS92

- ① Den Zylindereintauchbehälter so befestigen, dass es nicht zu übermäßiger Spannung kommt und versehentliches Herausziehen verhindert wird.
- ② Passt der Fühler nicht genau in den Eintauchbehälter, den Freiraum mit wärmeleitendem Verbundstoff auffüllen, um maximale Wärmeübertragung zu gewährleisten.
- ③ Den CS92 Sendeempfänger an einer geeigneten Stelle installieren, die nah genug für das Fühlerkabel ist.
- ④ Das Fühlerkabel an den Sendeempfänger CS92 anschließen.

An den CS92 Sendeempfänger anschließen.

④





---

## Mischventilregler (HM80), Fußbodenregler (HCE80/ HCC80), OpenTherm-Brücke (R8810)

---



**Beim Anschluss eines Mischventilreglers (HM80), eines Fußbodenreglers (HCE80/HCC80), einer OpenTherm-Brücke (R8810)**

die Einbauanleitungen jedes Gerätes beachten.

---

# Schritt 2: Den evohome Bediengerät einrichten

Der **evohome** Bediengerät verfügt über eine Konfigurationsanleitung, um Ihnen die Einrichtung der Zonen eines einheitlichen Systems zu erleichtern. Für gemischte Systeme (z. B. Fußbodenheizungszonen plus Heizkörperzonen) benutzen Sie die Konfigurationsanleitung für das größere System und drücken dann "Zonen hinzufügen" im Installationsmenü.

Um ein gespeichertes Warmwassersystem hinzuzufügen, benutzen Sie die Konfigurationsoption Gespeichertes Warmwasser im Installationsmenü.

Die folgenden Anweisungen decken den gesamten Konfigurationsprozess für eine Zone ab. Wenn Sie aber die Konfigurationsanleitung benutzen, gibt Ihnen der **evohome** Bediengerät Anweisungen über den Bildschirm. Folgen Sie einfach den Verbindungsanweisungen für jedes Gerät in dieser Benutzungsanleitung.

---

## In diesem Abschnitt

Den evohome Bediengerät einschalten	9
Sprachauswahl und WLAN-Konfiguration	10
Den evohome-Regler für Ihr System einrichten	11

---

## Den evohome Bediengerät einschalten



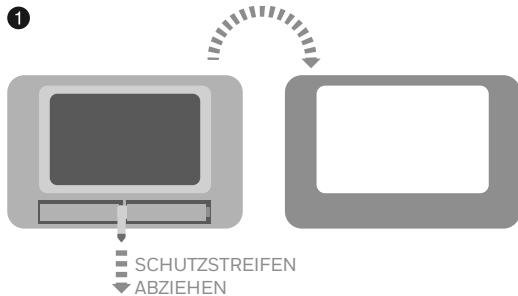
Der evohome Bediengerät wird mit \*wiederaufladbaren Batterien geliefert, die vorgeladen sind, so dass Sie das System einrichten können, während es sich nicht auf dem Standfuß oder am Wandhalter befindet.

Für den Normalgebrauch den evohome Bediengerät auf dem Standfuß oder am Wandhalter anbringen.

\*Nur die bereitgestellten AA-Batterien verwenden.

### Zunächst den evohome Bediengerät einschalten

- 1 Deckel des Batteriefachs abnehmen, Schutzstreifen entfernen und Deckel wieder schließen.
- 2 evohome Bediengerät auf dem Standfuß oder am Wandhalter anbringen.
- 3 Sind die Batterien vollständig geladen, kann der evohome Bediengerät einfach vom Standfuß oder vom Wandhalter genommen werden, so dass er leichter programmiert werden kann. Nach 30 Minuten ertönt ein Signal, um darauf hinzuweisen, dass der evohome Bediengerät wieder auf dem Fuß oder am Halter angebracht werden muss.



## Sprachauswahl und WLAN-Konfiguration



Wenn Sie keine Angaben zum WLAN-Netzwerk haben oder der Hausbewohner keinen Fernzugriff benötigt, können Sie die WLAN-Konfiguration überspringen und mit der Einstellung des Heizsystems fortfahren.

Eine WLAN-Konfiguration ist zu einem späteren Zeitpunkt über **EINSTELLUNGEN > WLAN-EINSTELLUNGEN** möglich.

### Eine für den evohome-Regler zu verwendende Sprache auswählen und den Regler an ein WLAN-Netzwerk anschließen

- ❶ Eine für die Benutzerschnittstelle des evohome-Reglers zu verwendende Sprache auswählen
- ❷ Die auf dem Bildschirm angezeigten Anweisungen befolgen, um das Gerät an ein WLAN-Netzwerk anzuschließen. Damit wird eine automatische Einstellung des Datums und der Uhrzeit Ihres Standorts und außerdem eine Fernbedienung über ein Apple- oder Android-Smartphone ermöglicht
  - Zur WLAN-Konfiguration benötigen Sie das Passwort für Ihr WLAN-Netzwerk
- ❸ Weisen Sie den Hausbewohner / Benutzer an, unter **getconnected.honeywellhome.com** ein Konto zu erstellen, den evohome-Regler zu registrieren und die App herunterzuladen.



#### Ihren Store auswählen      App herunterladen

- Zur Kontoerstellung und Registrierung des evohome-Reglers werden MAC-ID und CRC benötigt. Erhältlich sind diese:
  - Auf einem Aufkleber hinter der vorderen Abdeckung des evohome-Reglers
  - Auf dem Bildschirm während der WLAN-Einrichtung
  - Unter **EINSTELLUNGEN > WLAN-EINSTELLUNGEN** nach abgeschlossener Einrichtung



MAC ID

CRC

---

## Den evohome-Regler für Ihr System einrichten

---

### Wählen Sie nun die korrekte Option für das von Ihnen installierte System aus:



Für ein Basispaket oder ein Kombi-Paket und KEINE zusätzlichen Geräte empfehlen wir, "Home" zu drücken. Gehen Sie dann zu "Schritt 4: Testen des Systems" auf Seite 29.



Für einen unverbundenen evohome Bediengerät plus unverbundene Geräte empfehlen wir, "Konfigurationsanleitung" zu drücken, um die unverbundenen Geräte hinzuzufügen. Folgen Sie "Schritt 3: Geräte einschalten und verbinden" auf Seite 12.



Für ein Basispaket oder ein Kombi-Paket , PLUS unverbundene Geräte empfehlen wir, "Installationsmenü" zu drücken, um die unverbundenen Geräte hinzuzufügen. Folgen Sie "Schritt 3: Geräte einschalten und verbinden" auf Seite 12.

\* Ein verbundenes Paket enthält Geräte, die schon mit dem evohome-Regler verbunden sind. Durch Auswahl von „Geführter Konfiguration“ wird die Verbindung zum evohome-Regler aufgehoben und es muss eine erneute Verbindung erfolgen.

Die Funk-Relaisbox (BDR91) eines verbundenen Pakets ist als Kesselansteuerung eingebunden. Wenn Sie sie als Zonenventil- oder Umschaltventilsteuerung verwenden wollen, so muss hierzu zuerst die ursprüngliche Verbindung der Funk-Relaisbox zuerst gelöscht werden.

---

# Schritt 3: Geräte einschalten und verbinden

Wenn Sie nur ein Basispaket oder ein Kombi-Paket gekauft haben, sind Ihre Geräte bereits verbunden. Gehen Sie zu Schritt 4.

Wenn Sie einen unverbundenen **evohome** Bediengerät gekauft haben, plus andere Geräte und die Konfigurationsanleitung nutzen, folgen Sie den Anweisungen am Bildschirm und verbinden Sie die Geräte mithilfe dieses Abschnitts.

Wenn Sie ein Basispaket oder ein Kombi-Paket, plus andere Geräte gekauft haben, müssen Sie alle Geräte einschalten und diese dann mithilfe des Installationsmenüs mit dem **evohome** Bediengerät verbinden. Es könnte einfacher sein, einige Geräte einzuschalten und zu verbinden, wenn sie nahe am **evohome** Bediengerät stehen. Sie können sie dann später in ihren zugehörigen Zonen installieren.

Folgen Sie den Anweisungen für das/die Gerät(e), das/die Sie anschließen möchten. Wenn Sie ein Gerät mit dem **evohome** Bediengerät verbinden, speichern die Geräte die Verbindung dauerhaft und es sollte normalerweise selbst nach einem Stromausfall nicht notwendig sein, sie erneut zu verbinden.

---

## In diesem Abschnitt

Heizkörperregler (HR91/HR92)	13
Funkzylinderthermostat (CS92)	16
Relaismodul (BDR91A oder T) um einen Heizkessel oder eine Wärmepumpe (BDR91T) zu steuern	18
Drahtlose Relaisbox (BDR91T) zur Umschaltung Heizen/Kühlen	20
OpenTherm Bridge (R8810)	21
Relaismodul (BDR91A oder T) um ein Zonenventil zu regulieren	22
Fußbodenregler (HCE80 oder HCC80)	24
Mischventilregler (HM80)	27

---

# Heizkörperregler (HR91/HR92)



## evohome Bediengerät

Wenn Sie nicht der KONFIGURATIONSANLEITUNG folgen, befolgen Sie zunächst die Schritte auf Ihrer evohome Bediengerätanzeige:

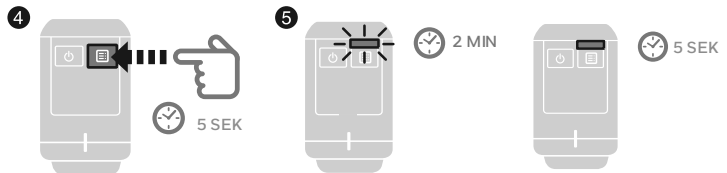
1. "Einstellungen" drücken und 3 Sekunden gedrückt halten.
2. Das grüne Häkchen  drücken.
3. RAUM HINZUFÜGEN drücken.
4. Einen Namen für die neue Zone eingeben und das grüne Häkchen drücken .
5. HEIZKÖRPERVENTIL drücken.
6. Wenn sie die raumtemperatur regeln wollen mit dem EvoTouch Fühler (das evotouch, Gerät muss sich in dieser Zone befinden) drücken Sie JA, andernfalls drücken Sie NEIN und binden Sie den Sensor.

Diese Schritte müssen Sie für jeden Heizkörperregler wiederholen.



## Heizkörperregler (HR91) einschalten und verbinden

- 1 Entfernern Sie die Frontabdeckung
- 2 Den Batteriedeckel öffnen und die bereitgestellten AA-Batterien einsetzen.
- 3 Deckel schließen und Abdeckung wieder anbringen.
- 4 Drücken Sie die Taste für 5 Sek.
- 5 Die LED LED blinkt bis zu 2 Minuten lang gelb während der Zuordnung. War die Zuordnung erfolgreich, leuchtet die LED für 5 Minuten grün.
- 6 Sie sollten eine ERFOLG-Meldung am evohome Bediengerät erhalten (falls nicht, zurückgehen und erneut verbinden).
- 7 Entweder das grüne Häkchen drücken , um einen anderen Heizkörper zum Raum hinzuzufügen, oder das rote Kreuz  drücken, wenn Sie keinen anderen Heizkörper zum Raum hinzufügen möchten.



## Heizkörperregler (HR91/HR92) fortsetzung



### evohome Bediengerät

Wenn Sie nicht der KONFIGURATIONSANLEITUNG folgen, befolgen Sie zunächst die Schritte auf Ihrer evohome Bediengerätanzeige:

1. "Einstellungen" drücken und 3 Sekunden gedrückt halten.
2. Das grüne Häkchen  drücken.
3. RAUM HINZUFÜGEN drücken.
4. Einen Namen für die neue Zone eingeben und das grüne Häkchen drücken .
5. HEIZKÖRPERVENTIL drücken.
6. Wenn Sie die Raumtemperatur mit dem evohome Bediengerät (der sich in diesem Raum befinden muss) regeln möchten, JA drücken. Ansonsten NEIN drücken.

Diese Schritte müssen Sie für jeden Heizkörperregler wiederholen.



## Heizkörperregler (HR92) einschalten und verbinden – Ihr evo-Raum-Kit

### Heizkörperregler (HR92) verbinden

- 1 Die runde obere Abdeckung entfernen.
- 2 Den Batteriedeckel öffnen und die bereitgestellten AA-Batterien einsetzen.
- 3 Deckel schließen und Abdeckung wieder anbringen.
- 4 Die Taste einmal drücken: UNVERBUNDEN sollte erscheinen.
- 5 Die Taste 5 Sekunden drücken und gedrückt halten bis VERBINDEN erscheint.
- 6 Die Taste einmal drücken: VERBINDEN sollte erscheinen.
- 7 Sie sollten eine ERFOLG-Meldung am evohome Bediengerät erhalten (falls nicht, zurückgehen und erneut verbinden).
- 8 Der Name des zugeordneten Raums sollte auf der HR92-Anzeige erscheinen, wenn Sie die Taste drücken.
- 9 Entweder das grüne Häkchen , um einen anderen Heizkörper zum Raum hinzuzufügen, oder das rote Kreuz  drücken, wenn Sie keinen anderen Heizkörper zum Raum hinzufügen möchten.

1



2



4

EINMAL  
DRÜCKEN

5

5 SEKUNDEN  
DRÜCKEN

6

EINMAL  
DRÜCKEN

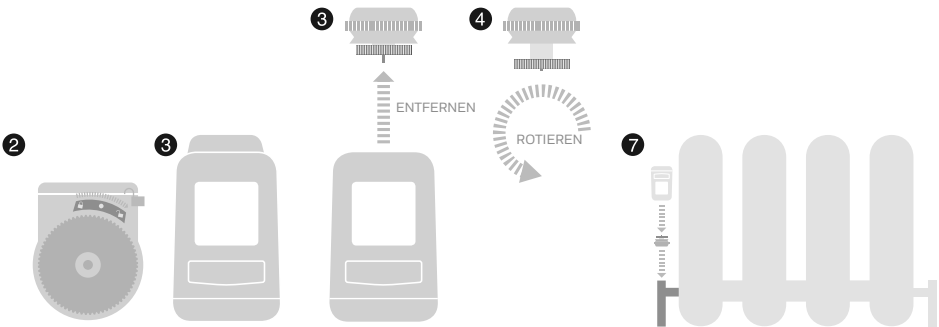




## Heizkörperregler installieren



- 1 Den Raum (Zone) für den Heizkörperregler wählen.
- 2 Den Schließmechanismus auf Position offen stellen.
- 3 Den Adapter unten am Regler entfernen.
- 4 Das schwarze Rad entgegen dem Uhrzeigersinn komplett abschrauben.
- 5 Jegliche bestehende Steuerung vom Heizkörperventil entfernen.
- 6 Das weiße Ende des Adapters auf das Heizkörperventil schrauben.
- 7 Den Regler komplett auf den Adapter schieben, wobei der Bildschirm in Ihre Richtung zeigt.
- 8 Den Schließmechanismus auf Position geschlossen stellen.



## Funkzylinderthermostat (CS92)



### evohome Bediengerät

Wenn Sie nicht der KONFIGURATIONSANLEITUNG folgen, befolgen Sie zunächst die Schritte auf Ihrer evohome Bediengerät-anzeige:

1. "Einstellungen" drücken und 3 Sekunden gedrückt halten.
2. Das grüne Häkchen drücken.
3. KONFIGURATIONSANLEITUNG wählen.
4. KONFIGURATION GESPEICHERTES WARMWASSER drücken.
5. Das grüne Häkchen drücken.

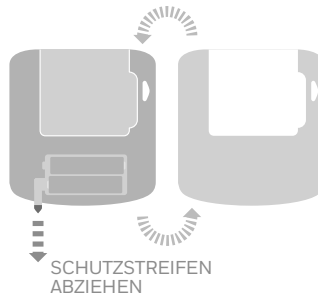


## Einschalten und einen Sendeempfänger für Funkzylinderthermostat (CS92) verbinden

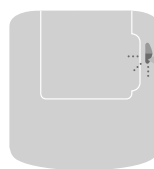
### Bezüglich des CS92 Sendeempfängers

- 1 Die Abdeckung des CS92 Sendeempfängers entfernen.
- 2 Den Batterieschutzstreifen entfernen und Abdeckung wieder schließen.
- 3 Die Taste am CS92 Sendeempfänger drücken und 5 Sekunden gedrückt halten. Das grüne Licht sollte angehen und das rote Licht sollte flackern.
- 4 Die Taste wieder drücken.
- 5 Sie sollten eine ERFOLG-Meldung am evohome Bediengerät erhalten (falls nicht, zurückgehen und erneut verbinden).
- 6 Den richtigen Warmwasserventiltyp für das System, das Sie

1

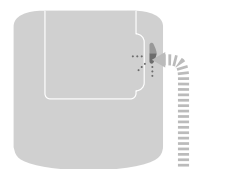


2



HALTEN  
5 SEK


3



DRÜCKEN  
EINMAL



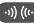
Beachten Sie ggf. den Schaltplan im Anhang

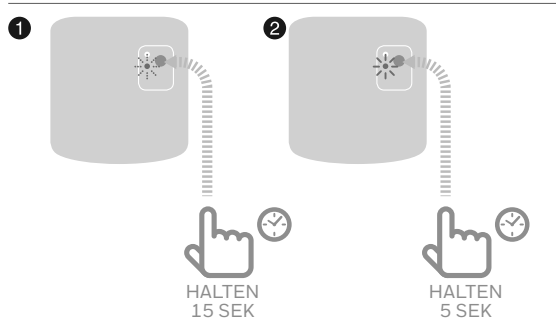


Die Funk-Relaisbox eines verbundenen Pakets ist als Kesselsteuerung eingebunden. Wenn Sie sie als Warmwasser-ventilsteuerung verwenden wollen, muss hierzu zuerst die ursprüngliche Verbindung der Funk-Relaisbox aufgehoben werden.



### Anschluss der Relaismodul (BDR91A or T)

- 1 An der Relaismodul die Taste drücken und 15 Sekunden gedrückt halten (bis die rote LED schnell blinkt), um alle vorherigen Verbindungsdaten zu löschen.
- 2 Die Taste drücken und wieder 5 Sekunden gedrückt halten (bis die rote LED langsam blinkt).
- 3 Am evohome Bediengerät die grüne Verbindungstaste  drücken.
- 4 Sie sollten eine ERFOLG-Meldung am evohome Bediengerät erhalten (falls nicht, zurückgehen und erneut verbinden).





## Relaismodul (BDR91)



evohome  
Bediengerät

Wenn Sie nicht der KONFIGURATIONSNANLEITUNG folgen, befolgen Sie zunächst die Schritte auf Ihrer evohome Bediengerätanzeige:

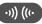
1. "Einstellungen"  drücken und 3 Sekunden gedrückt halten.
2. Das grüne Häkchen  drücken.
3. SYSTEMGERÄTE drücken.
4. GERÄTE STEUERUNG drücken
5. HEIZKESSELRELAIS drücken

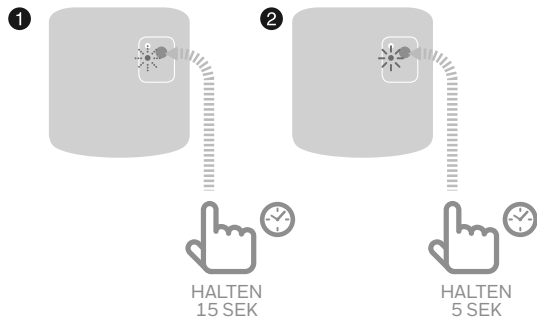


### Anschließen und Verbinden einer Funk-Relaisbox (BDR91A oder T) um einen Kessel oder die Sekundärpumpe eines Puffers zu steuern.

Sicherstellen, dass die Fern-Relaisbox (BDR91) an den Heizkessel angeschlossen und eingeschaltet ist.

#### Verbindung einer Relaisbox

- 1 Die Taste drücken und 15 Sekunden gedrückt halten (bis die rote LED schnell blinkt), um alle vorherigen Verbindungsdaten zu löschen.
- 2 Die Taste drücken und wieder 5 Sekunden gedrückt halten (bis die rote LED langsam blinkt).
- 3 Am evohome Bediengerät die grüne Verbindungstaste  drücken.
- 4 Sie sollten eine ERFOLG-Meldung am evohome Bediengerät erhalten (falls nicht, zurückgehen und erneut verbinden).





Wenn Sie nicht der KONFIGURATIONSANLEITUNG folgen, befolgen Sie zunächst die Schritte auf Ihrer evohome Bediengerätanzeige:

1. "Einstellungen" drücken und 3 Sekunden gedrückt halten.
2. Das grüne Häkchen drücken.
3. SYSTEMGERÄTE drücken.
4. GERÄTE STEUERUNG drücken
5. WÄRMEPUMPEN RELAIS drücken



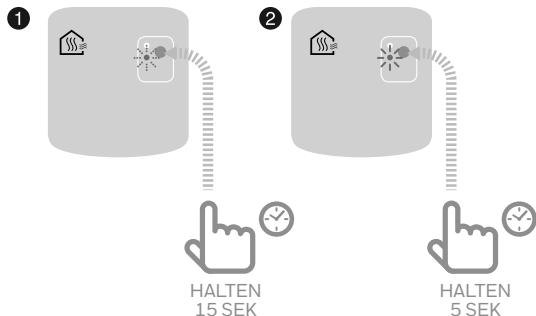
## Anschließen und Verbinden einer Funk-Relaisbox (BDR91T) zur direkten Ansteuerung einer Wärmepumpe.

Sicherstellen, dass die Fern-Relaisbox (BDR91) an den Heizkessel angeschlossen und eingeschaltet ist.

- 1 Die Taste drücken und 15 Sekunden gedrückt halten (bis die rote LED schnell blinkt), um alle vorherigen Verbindungsdaten zu löschen.
- 2 Die Taste drücken und wieder 5 Sekunden gedrückt halten (bis die rote LED langsam blinkt).
- 3 Am evohome Bediengerät die grüne Verbindungstaste drücken.
- 4 Sie sollten eine ERFOLG-Meldung am evohome Bediengerät erhalten (falls nicht, zurückgehen und erneut verbinden).

Bitte beachten Sie die Hydraulikdiagramme im Anhang

Wenn Sie eine Wärmepumpe direkt ansteuern oder einen Umschaltkontakt Heizen Kühlen benötigen, müssen Sie das BDR91T verwenden.



## Relaismodul (BDR91) fortsetzung



evohome  
Bediengerät

Wenn Sie nicht der KONFIGURATION-OSNANLEITUNG folgen, befolgen Sie zunächst die Schritte auf Ihrer evohome Bediengerätanzeige:

1. "Einstellungen" drücken und 3 Sekunden gedrückt halten.
2. Das grüne Häkchen drücken.
3. "KONFIGURATION-SANLEITUNG" wählen
4. HEIZEN/KÜHLEN KONFIGURATION auswählen
5. Option HEIZEN/KÜHLEN auswählen



### Anschließen und verbinden einer Funk-Relaisbox (BDR91T) zur Umschaltung Heizen/Kühlen

Sicherstellen, dass die Fern-Relaisbox (BDR91) an den Heizkessel angeschlossen und eingeschaltet ist.

#### Verbindung einer Relaisbox

- ❶ Die Taste drücken und 15 Sekunden gedrückt halten (bis die rote LED schnell blinkt), um alle vorherigen Verbindungsdaten zu löschen.
- ❷ Die Taste drücken und wieder 5 Sekunden gedrückt halten (bis die rote LED langsam blinkt).
- ❸ Am evohome Bediengerät die grüne Verbindungstaste drücken.
- ❹ Sie sollten eine ERFOLG-Meldung am evohome Bediengerät erhalten (falls nicht, zurückgehen und erneut verbinden).



Wenn Sie eine Wärmepumpe direkt ansteuern oder einen Umschaltkontakt Heizen/Kühlen benötigen, müssen Sie das BDR91T verwenden.

❶



HALTEN  
15 SEK

❷



HALTEN  
5 SEK

## Kabellose OpenTherm-Brücke (R8810)



evohome  
Bediengerät

Wenn Sie nicht der KONFIGURATIONSANLEITUNG folgen, befolgen Sie zunächst die Schritte auf Ihrer evohome Bediengerätanzeige:

1. "Einstellungen" drücken und 3 Sekunden gedrückt halten.
2. Das grüne Häkchen drücken.
3. SYSTEMGERÄTE drücken.
4. Die Taste neben "Heizkesselanfrage" drücken.
5. OPENTHERM-BRÜCKE drücken

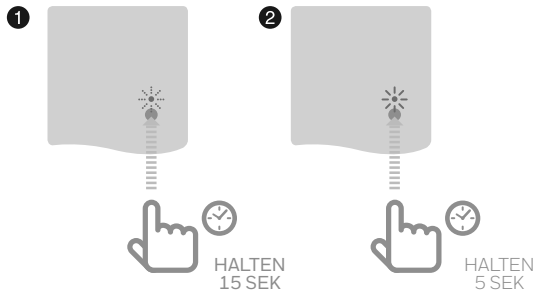


### OpenTherm-Brücke einschalten und verbinden, um den OpenTherm Heizkessel zu regulieren.

Sicherstellen, dass die OpenTherm-Brücke an den Heizkessel angeschlossen und eingeschaltet ist.

#### Verbindung einem OpenTherm-Modul

- 1 Die Taste drücken und 15 Sekunden gedrückt halten (bis die rote LED schnell blinkt), um alle vorherigen Verbindungsdaten zu löschen.
- 2 Die Taste drücken und wieder 5 Sekunden gedrückt halten (bis die rote LED langsam blinkt).
- 3 Am evohome Bediengerät die grüne Verbindungstaste drücken.
- 4 Sie sollten eine ERFOLG-Meldung am evohome Bediengerät erhalten (falls nicht, zurückgehen und erneut verbinden).





## Relaismodul (BDR91) um ein Zonenventil zu regulieren



### evohome Bediengerät

Wenn Sie nicht der KONFIGURATIONS-NANLEITUNG folgen, befolgen Sie zunächst die Schritte auf Ihrer evohome Bediengerät-anzeige:

1. "Einstellungen"  drücken und 3 Sekunden gedrückt halten.
2. Das grüne Häkchen drücken.
3. RAUM HINZUFÜGEN drücken.
4. Einen Namen für die neue Zone eingeben und das grüne Häkchen drücken. 
5. ZONENVENTILE drücken



Für alle Fernthermaturfühler wird das entsprechende Verbindungsmenü nach kurzer Zeit beendet.



### Eine Relaismodul (BDR91A oder T) einschalten und verbinden, um ein Zonenventil zu regulieren.

Sicherstellen, dass die Fern-Relaisbox (BDR91) an das Zonenventil angeschlossen und eingeschaltet ist.

Wenn Sie die Raumtemperatur mit dem evohome Bediengerät (der sich in diesem Raum befinden muss) regulieren möchten, JA drücken. Ansonsten NEIN drücken und einen Fühler verbinden – entweder ein Digitaler Raumthermostat (DTS92), Single Zone Thermostat (T87RF) oder einen Raumtemperaturfühler (HCW82/HCF82).



### Verbinden des Digitalen Raumtemperaturfühlers (DTS92)

- ① Die Taste drücken und 2 Sekunden gedrückt halten, um die Einheit in Standby zu versetzen.
- ② Die Auf- und Abpfeile gleichzeitig 3 Sekunden drücken. INst sollte angezeigt werden.
- ③ Abpfeil drücken. COnt sollte angezeigt werden.
- ④ Aufpfeil dreimal drücken. CLr sollte angezeigt werden.
- ⑤ Den Anknopf einmal drücken, um vorherige Verbindungsdaten zu löschen.
- ⑥ Aufpfeil drücken. COnt sollte angezeigt werden.
- ⑦ Den Anknopf einmal drücken, um das Verbindungssignal an den evohome Bediengerät zu senden.
- ⑧ Sie sollten eine ERFOLG-Meldung am evohome Bediengerät erhalten (falls nicht, zurückgehen und erneut verbinden).



### Verbinden des Single Zone Thermostat (T87RF)

- ① Das linke Berührungsfeld (direkt links unter dem Display) drücken und ca. 10 Sekunden gedrückt halten, bis der Bildschirm ein blinkendes „Bo“ anzeigt
- ② Den Regler im Uhrzeigersinn drehen, bis ein blinkendes „Co“ angezeigt wird
- ③ Das linke Berührungsfeld einmal drücken, um ein Verbindungssignal an den evohome-Regler zu senden
- ④ Sie sollten eine ERFOLG-Meldung am evohome-Regler erhalten (falls nicht, zurückgehen und erneut verbinden)





### Raumtemperaturfühler (HCW82 oder HCF82) verbinden

- 1 Die Verbindungstaste in der unteren rechten Ecke der Einheit einmal drücken. Die rote LED blinkt auf.
- 2 Sie sollten eine ERFOLG-Meldung am evohome Bediengerät erhalten (falls nicht, zurückgehen und erneut verbinden).

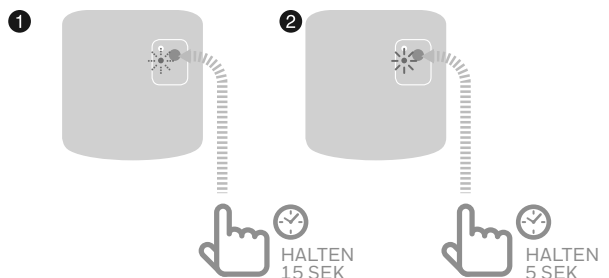


### Anschluss der Relaismodul (BDR91)

- 1 Die Taste drücken und 15 Sekunden gedrückt halten (bis die rote LED schnell blinkt), um alle vorherigen Verbindungsdaten zu löschen.
- 2 Die Taste drücken und wieder 5 Sekunden gedrückt halten (bis die rote LED langsam blinkt).
- 3 Am evohome Bediengerät die grüne Verbindungstaste drücken.
- 4 Sie sollten eine ERFOLG-Meldung am evohome Bediengerät erhalten (falls nicht, zurückgehen und erneut verbinden).



Die Funk-Relaisbox eines verbundenen Pakets ist als eine Kesselsteuerung verbunden. Wenn Sie sie als Zonenventilsteuerung verwenden wollen, muss hierzu zuerst die ursprüngliche Verbindung der Funk-Relaisbox aufgehoben werden.



## Fußbodenregler (HCE80 oder HCC80)



### evohome Bediengerät

Wenn Sie nicht der KONFIGURATIONS-ANLEITUNG folgen, befolgen Sie diese Schritte an Ihrer evohome Bediengerätanzeige, nachdem der Fußbodenregler und die Fühler installiert wurden:

1. Am evohome Bediengerät "Einstellungen" drücken und 3 Sekunden gedrückt halten.
2. Das grüne Häkchen drücken.
3. ZONE HINZUFÜGEN drücken.
4. Einen Namen für die neue Zone eingeben und das grüne Häkchen drücken .
5. FUSSBODENHEIZUNG drücken.
6. Sie müssen in jeder Zone, die durch den Fußbodenregler reguliert wird, einen Fühler (HCW82, HCF82, DTS92) installieren und mit dem evohome Bediengerät verbinden.

Diesen Vorgang für jede Zone mit Fußbodenheizung wiederholen.



### Fußbodenregler (HCE80 oder HCC80) einschalten und verbinden

Wenn Sie die Raumtemperatur mit dem evohome Bediengerät (der sich in diesem Raum befinden muss) regulieren möchten, JA drücken. Ansonsten NEIN drücken und einen Fühler verbinden – entweder ein Digitaler Raumthermostat (DTS92), Single Zone Thermostat (T87RF) oder einen Raumtemperaturfühler (HCW82/HCF82).



### Verbinden des Digitalen Raumtemperaturfühlers (DTS92)

- 1 Die Taste drücken und 2 Sekunden gedrückt halten, um die Einheit in Standby zu versetzen.
- 2 Die Auf- und Abpfeile gleichzeitig 3 Sekunden drücken. INSt sollte angezeigt werden.
- 3 Abpfeil drücken. COnt sollte angezeigt werden.
- 4 Aufpfeil dreimal drücken. CLr sollte angezeigt werden.
- 5 Den Anknopf einmal drücken, um vorherige Verbindungsdaten zu löschen.
- 6 Aufpfeil drücken. COnt sollte angezeigt werden.
- 7 Den Anknopf einmal drücken, um das Verbindungssignal an den evohome Bediengerät zu senden.
- 8 Sie sollten eine ERFOLG-Meldung am evohome Bediengerät erhalten (falls nicht, zurückgehen und erneut verbinden).



### Verbinden des Single Zone Thermostat (T87RF)

- 1 Das linke Berührungsfeld (direkt links unter dem Display) drücken und ca. 10 Sekunden gedrückt halten, bis der Bildschirm ein blinkendes „Bo“ anzeigt
- 2 Den Regler im Uhrzeigersinn drehen, bis ein blinkendes „Co“ angezeigt wird
- 3 Das linke Berührungsfeld einmal drücken, um ein Verbindungssignal an den evohome-Regler zu senden
- 4 Sie sollten eine ERFOLG-Meldung am evohome-Regler erhalten (falls nicht, zurückgehen und erneut verbinden)



Stellen Sie sicher, dass der Raum, den Sie zum evohome Bediengerät hinzufügen, dem richtigen Fußbodenheizungsraum entspricht.



## Raumtemperaturfühler (HCW82 oder HCF82) verbinden



- 1 Die Verbindungstaste in der unteren rechten Ecke der Einheit einmal drücken. Die rote LED blinkt auf.
- 2 Sie sollten eine ERFOLG-Meldung am evohome Bediengerät erhalten (falls nicht, zurückgehen und erneut verbinden).

1



Wenn Sie eine Wärmepumpe haben, die sowohl heizen als auch kühlen kann, dann geben Sie bitte die Kühlfunktion am HCE80 frei, aktivieren Sie die Kühlobetrieb in der HCE80 und binden a Kühlungs-Sollwert.



## Feigabe der Kuhlfunction beim Fußbodenregler (HCE80 oder HCC80)

Wenn Sie die ühlung aktivieren, gibt es einen separaten Kühl Sollwert, der dann jeder Zone zugeordnet wird. Sie sollten vorher in der Geführten Konfiguration des Evotouch in der Auswahl Heizen/Kühlen nur Kühlen oder Heizen/Kühlen auswählen.

Halten Sie die HCE80 MODE-Taste 4 Sekunden lang gedrückt. Die LED zeigt grün für Kühlen aktiviert, rot für nur Heizen an. Sie können zwischen den beiden Möglichkeiten umschalten durch Drücken der Taste. Wenn Sie fertig sind, drücken Sie die MODE-Taste.



Geben Sie bitte die Evotouch Kühlfunktion frei, bevor sie das Bindung am HCE80 vornehmen.

## Fußbodenregler (HCE80 oder HCC80) fortsetzung



Es sind zwei HCE80/ HCC80 Ausführungen erhältlich; die neuere Version weist ein vereinfachtes einstufiges Verbindungsverfahren auf, während bei älteren Versionen ein zweistufiges Verbindungsverfahren erforderlich ist.

Die Farbe des blinkenden Zonenlichts (GRÜN oder ROT) beachten und die Anweisungen für die entsprechende Version befolgen. Zur späteren Bezugnahme neben die Version ein Häkchen setzen.



### Dann am Fußbodenheizungsregler Folgendes ausführen

- 1 Die Verbindungstaste gedrückt (📶) halten, bis das Verbindunglicht durchgängig GELB leuchtet und das Zonennummernlicht blinkt (entweder GRÜN oder ROT). Die nachfolgenden Anweisungen befolgen – je nachdem, mit welcher Farbe das Zonennummernlicht blinkt:



#### Wenn das Zonenlicht GRÜN blinkt (einmalige Verbindung):

- 2 Am evohome Bediengerät die grüne Verbindungstaste (📶) (🔵) drücken.
- 3 Leuchtet das Zonenlicht durchgängig grün, war das Verbinden erfolgreich.
- 4 Wenn Sie einen Kühlsollwert verbinden wollen, drücken Sie die (📶) Taste zweimal, bis die Zonen LED gelb blinkt
- 5 Drücken Sie den Zurück Button auf dem Evohome Display und drücken dann wieder den (📶) (🔵) Button
- 6 Bei Erfolg leuchtet die LED dauerhaft gelb.
- 7 Am evohome-Regler „vorwärts“ drücken, um die Verbindung für diese Zone abzuschließen.

Wenn mehrere Zonen verbunden werden sollen, das auf der vorherigen Seite beschriebene Sensorverbindungsverfahren wiederholen und anschließend die Verbindungstaste (📶) am Fußbodenheizungsregler zweimal drücken. – Das GRÜNE Licht wird nun an der nächsten Zone blinken.



#### Wenn das Zonenlicht ROT blinkt (zweimalige Verbindung):

- 2 Am evohome Bediengerät die grüne Verbindungstaste (📶) (🔵) drücken.
- 3 Leuchtet das Zonenlicht durchgängig rot, fahren Sie mit diesen Anweisungen fort.
- 4 Den Zurück-Pfeil am evohome Bediengerät drücken.
- 5 Die Verbindungstaste (📶) am Fußbodenregler drücken. Das Zonenlicht sollte grün blinken.
- 6 Am evohome Bediengerät die grüne Verbindungstaste (📶) (🔵) drücken.
- 7 Das Zonenlicht am Fußbodenregler sollte nun durchgängig grün sein.
- 8 Am evohome-Regler „vorwärts“ drücken, um die Verbindung für diese Zone abzuschließen.

Wenn mehrere Zonen verbunden werden sollen, das auf der vorherigen Seite beschriebene Sensorverbindungsverfahren wiederholen und anschließend die Verbindungstaste (📶) am Fußbodenheizungsregler einmal drücken. – Das ROTE Licht wird nun an der nächsten Zone blinken.

# Mischventilregler (HM80)



## evohome Bediengerät

Wenn Sie nicht der KONFIGURATIONSSAN-LEITUNG folgen, befolgen Sie diese Schritte an Ihrer evohome Bediengerätanzeige, nachdem der Mischventilregler und -fühler installiert wurden:

1. Am evohome Bediengerät "Einstellungen" drücken und 3 Sekunden gedrückt halten.
2. Das grüne Häkchen  drücken.
3. ZONE HINZUFÜGEN wählen.
4. Einen Namen für die neue Zone eingeben und das grüne Häkchen drücken .
5. MISCHVENTIL auswählen.
6. Wenn Sie die Raumtemperatur mit dem evohome Bediengerät (der sich in diesem Raum befinden muss) regeln möchten, JA drücken. Ansonsten NEIN drücken.



Für alle Fernthermofühler wird das entsprechende Verbindungsmenü nach kurzer Zeit beendet.



## Einschalten und Verbinden eines Mischventilreglers (HM80)

Ein Mischventilregler sollte nur durch eine qualifizierte Person installiert werden. Sie müssen einen Fühler (HCW82, HCF82 oder DTS92) installieren, bevor Sie den Regler mit dem evohome Bediengerät verbinden, es sei denn, Sie nutzen den evohome Bediengerät als Fühler.



## Verbinden des Digitalen Raumtemperaturfühlers (DTS92)

- 1 Die Taste drücken und 2 Sekunden gedrückt halten, um die Einheit in Standby zu versetzen.
- 2 Die Auf- und Abpfeile gleichzeitig 3 Sekunden gedrückt halten. INst sollte angezeigt werden.
- 3 Abpfeil drücken. COnt sollte angezeigt werden.
- 4 Aufpfeil dreimal drücken. CLr sollte angezeigt werden.
- 5 Den Anknopf einmal drücken, um vorherige Verbindungsdaten zu löschen.
- 6 Aufpfeil drücken. COnt sollte angezeigt werden.
- 7 Den Anknopf einmal drücken, um das Verbindungssignal an den evohome Bediengerät zu senden.
- 8 Sie sollten eine ERFOLG-Meldung am evohome Bediengerät erhalten (falls nicht, zurückgehen und erneut verbinden).



## Verbinden des Single Zone Thermostat (T87RF)

- 1 Das linke Berührungsfeld (direkt links unter dem Display) drücken und ca. 10 Sekunden gedrückt halten, bis der Bildschirm ein blinkendes „Bo“ anzeigt
- 2 Den Regler im Uhrzeigersinn drehen, bis ein blinkendes „Co“ angezeigt wird
- 3 Das linke Berührungsfeld einmal drücken, um ein Verbindungssignal an den evohome-Regler zu senden
- 4 Sie sollten eine ERFOLG-Meldung am evohome-Regler erhalten (falls nicht, zurückgehen und erneut verbinden)



## Raumtemperaturfühler (HCW82 oder HCF82) verbinden



- 1 Die **Verbindungstaste** in der unteren rechten Ecke der Einheit einmal drücken. Die rote LED blinkt auf.
- 2 Sie sollten eine **ERFOLG**-Meldung am evohome Bediengerät erhalten (falls nicht, zurückgehen und erneut verbinden).

1




Soll der Kessel gesteuert werden?

Ein Mischventilregler wird keine Heizungsanforderung an den Kessel weiterleiten.

Wenn diese Zone eine Heizungsanforderung weiterleiten soll, die Heizungsart nach Verbindung des Mischventilreglers einfach von „MISCHVENTIL“ auf „ZONENVENTIL“ ändern.

Es ist keine erneute Verbindung irgendwelcher Geräte erforderlich – Der Mischventilregler wird weiterhin wie vorgesehen in Betrieb sein, und der evohome-Regler wird die Heizungsanforderung an den Kessel weiterleiten.

## Bezüglich des Mischventilreglers

- 1 Beide Tasten am Mischventilregler drücken und 4 Sekunden gedrückt halten, bis das rote Licht blinkt.
- 2 Am evohome Bediengerät die grüne Verbindungstaste  drücken.
- 3 Sie sollten eine **ERFOLG**-Meldung am evohome Bediengerät erhalten (falls nicht, zurückgehen und erneut verbinden).

1



DRÜCKEN  
UND HALTEN  
4 SEK

---

# Schritt 4: Testen des Systems

Wenn alle Geräte mit dem **evohome** Bediengerät verbunden und an ihrem Bestimmungsort installiert sind, prüfen, ob das System korrekt läuft und alle Geräte auf die entsprechenden Befehle des **evohome** Bediengeräts reagieren.

Sie können einen einfachen Funktionstest des Heizsystems durchführen, indem Sie die Temperatur jeder Zone auf das jeweilige Minimum und Maximum stellen und auf die Antwort vom Heizkörper- (oder Zonen-) Regler und Heizkessel warten. Um Batterie zu sparen, kommunizieren die Geräte nur alle vier Minuten mit dem **evohome** Bediengerät. Daher reagiert das System evtl. nicht sofort auf eine manuelle Temperaturänderung.

---

## In diesem Abschnitt

Fortgeschrittener RF-Kommunikationstest	30
Elektrische Funkgeräte	30
Batteriebetriebene Funkgeräte	31

---

## Fortgeschrittener RF-Kommunikationstest



Um Batterie zu sparen, kommunizieren die Geräte nur alle vier Minuten mit dem evohome Bediengerät. Daher reagiert das System evtl. nicht sofort auf eine manuelle Temperaturänderung.

Um die Stärke des RF-Signals zwischen den Funkgeräten und dem evohome Bediengerät zu prüfen, gehen Sie auf RF KOMM CHECK im Installationsmenü des evohome Bediengeräts und prüfen Sie jedes Funkgerät.

- ❶ Am evohome Bediengerät 3 Sekunden "Einstellungen" drücken und gedrückt halten.
- ❷ Das grüne Häkchen  drücken.
- ❸ RF KOMM CHECK drücken.
- ❹ Wählen Sie die Geräte, die Sie testen wollen.

### Elektrische Funkgeräte

Elektrische Geräte müssen nicht in den Testmodus gestellt werden und antworten automatisch auf die Testnachricht, die der evohome Bediengerät geschickt hat.



#### Relaismodul (BDR91)

- Die grüne LED der Relaisbox leuchtet zwischen 1 (schwach) und 5 (sehr gut) Mal auf. Leuchtet die LED nicht auf, hat die Relaisbox kein Testsignal vom evohome Bediengerät erhalten.



#### Fußbodenregler (HCE80 oder HCC80)

- Die grüne LED des Fußbodenreglers für die Zone, die Sie testen, leuchtet zwischen 1 (schwach) und 5 (sehr gut) Mal auf. Leuchtet die LED nicht auf, hat der Fußbodenregler kein Testsignal vom evohome Bediengerät erhalten.






## Batteriebetriebene Funkgeräte


Batteriebetriebene Geräte müssen in den Testmodus gestellt werden und erhalten ein Testsignal:

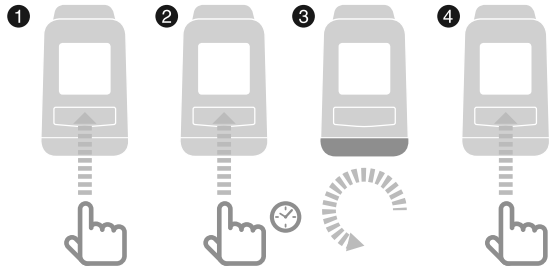


### Heizkörperregler (HR92)

- ❶ Taste  drücken, die Zone wird angezeigt.
- ❷ Taste  erneut drücken und 5 Sekunden gedrückt halten.
- ❸ Die Wählscheibe auf TEST stellen.
- ❹ Taste  drücken.

Der evohome Bediengerät zeigt die Signalstärke an (schwach oder sehr gut) und der Heizkörperregler zeigt einen Signalstreifen und eine Wertung von 1 (schwach) bis 5 (sehr gut) an. 0 bedeutet, dass der Heizkörperregler kein Testsignal vom evohome Bediengerät erhalten hat.

- ❺ Um den Testmodus zu verlassen, die Wählscheibe auf EXIT stellen und die Taste  drücken. Der Testmodus wird nach 10 Minuten automatisch verlassen.





---


## Fortgeschrittener RF-Kommunikationstest fortsetzung

---



### Heizkörperregler (HR91)

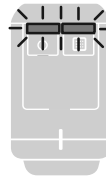
- 1 Halten Sie nun die Tasten  und  für 5 Sekunden gedrückt. Beide LEDs sollten gelb blinken.
- 2 Drücken Sie die Taste auf dem Evo Display zum Starten des Tests. Die Signalstärke wird angezeigt zwischen schlecht bis exzellent

Drücken Sie die  Taste. Der Testmodus wird auch automatisch nach 10 Minuten beendet.

1



2





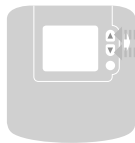
### Digitaler Raumthermostat (DTS92)

- 1 Das Raumthermostat in den Standbymodus versetzen (Symbol zeigen).
- 2 Runter und hoch gleichzeitig 3 Sekunden drücken.
- 3 Einmal drücken. Es sollte CONT angezeigt werden.
- 4 3 Sekunden drücken. Es sollte TEST angezeigt werden.
- 5 Der evohome Bediengerät zeigt die Signalstärke an (schwach oder sehr gut) und der Heizkörperregler zeigt inen Signalstreifen und eine Wertung von 1 (schwach) bis 5 (sehr gut) an. 0 bedeutet, dass das Raumthermostat kein Testsignal vom evohome Bediengerät erhalten hat.
- 6 Um den Testmodus zu verlassen, AUS am Raumthermostat 5 Sekunden drücken. Der Testmodus wird nach 10 Minuten automatisch verlassen.

1

DRÜCKEN  
2 SEKUNDEN

2

DRÜCKEN  
3 SEKUNDEN

## Fortgeschrittener RF-Kommunikationstest fortsetzung



### Raumtemperaturfühler (HCF82 oder HCW82)

- 1 Die Abdeckung vom Fühler nehmen.
- 2 Die Verbindungstaste drücken, bis die rote LED ausgeht (ca. 30 Sekunden).
- 3 Die rote LED blinkt jedes Mal, wenn eine Testnachricht gesendet wird.  
Der evohome Bediengerät zeigt die Signalstärke an (schwach bis sehr gut). Blinkt es nicht, hat der Temperaturfühler kein Testsignal vom evohome Bediengerät empfangen.
- 4 Um den Testmodus zu verlassen, die Verbindungstaste am Temperaturfühler drücken. Der Testmodus wird nach 5 Minuten automatisch verlassen.



1



2



### Funkzylinderthermostat (CS92)

- 1 Die Taste am Sendeempfänger des Zylinderthermostats drücken.
- 2 Das grüne Licht sollte angehen. Ist dies nicht der Fall, die Batterien erneut einsetzen und nochmals versuchen.

Der evohome Bediengerät zeigt die Signalstärke an (schwach oder sehr gut) und die rote LED des Sendeempfängers sollte zwischen 1 (schwach) bis 5 (sehr gut) blinken. Blinkt es nicht, hat der Sendeempfänger kein Testsignal vom evohome Bediengerät erhalten hat.

Um den Testmodus zu verlassen, die Taste am Sendeempfänger drücken.

1



DRÜCKEN  
5 MINUTEN

---

# Konfiguration und Anpassung

Haben Sie diese Schritte beendet, können Sie evo verwenden. Sie können außerdem Parameteranpassungen am **evohome** Bediengerät vornehmen, um die Anforderungen an das Heizsystem genau einzuhalten. Der Betrieb und die Funktionen der einzelnen Zonen können ebenso angepasst werden. Diese sind im Installationsmenü zu finden.

Komponenten können hinzugefügt oder ersetzt werden, indem die Zonen oder das System im Installationsmenü verändert werden.

---

## In diesem Abschnitt

Parameter und Steuerfunktionen	36
Eine Zone mit mehreren Zimmern konfigurieren	36
Komponenten in einem bestehenden System hinzufügen oder ersetzen	37

---

## Parameter und Steuerfunktionen

Haben Sie diese Schritte beendet, können Sie evo verwenden. Die Benutzeranleitung gibt Ihnen Anweisungen zur Personalisierung der Einstellungen am evohome Bediengerät.

Sie können außerdem Parameteranpassungen am evohome Bediengerät vornehmen, um die Anforderungen an das Heizsystem genau einzuhalten. Diese sind im Installationsmenü zu finden.

- ❶ Am evohome Bediengerät 3 Sekunden "Einstellungen" drücken und gedrückt halten.
- ❷ Das grüne Häkchen  drücken.
- ❸ PARAMETEREINSTELLUNGEN drücken und den Parameter wählen, den Sie anpassen möchten:
  - Abweichung interner Fühler
  - Umlaufgeschwindigkeit
  - Minimale Zeit AN
  - Notbetrieb
  - Optimierung
  - Warmwasserparameter

Für mehr Details zu den Parametern besuchen Sie [www.getconnected.honeywellhome.com](http://www.getconnected.honeywellhome.com).

## Eine Zone mit mehreren Zimmern konfigurieren



Eine Zone, die mehrere Zimmer umfasst, unterstützt keine separaten Fernthermostate (wie beispielsweise T87RF).

Die Raumtemperaturmessung erfolgt über die Heizkörperregler.

Mit dem evohome-System können Sie eine Zone mit mehreren Zimmern (wie beispielsweise Schlafzimmer) festlegen, die gemeinsam als eine Gruppe kontrolliert werden. Ermöglicht wird dies, indem alle mit der entsprechenden Zone verbundenen Heizkörperregler die Raumtemperatur unabhängig messen und einen einzelnen Heizkörper steuern können. Somit können Sie die Heizkörperregler in separaten Räumen positionieren, ohne dass diese wie bei einer Einzimmerzone von einem einzelnen Temperatursensoren gesteuert werden.

Zur Festlegung einer Mehrzimmerzone eines der folgenden Verfahren ausführen:


- Eine neue Zone hinzufügen und die Heizkörperregler für alle Zimmer verbinden. Das Parameter-Menü aufrufen und „Mehrzimmerzone“ auswählen.
- Zu „Zonenkonfiguration“ navigieren und die Parameter einer vorhandenen Zone bearbeiten. Alle mit dieser Zone schon verbundenen Heizkörperregler werden nun eigenständig arbeiten.

## Komponenten in einem bestehenden System hinzufügen oder ersetzen



Wenn das zu ersetzende Gerät im System nicht mehr benötigt wird, trennen Sie das Gerät vom Stromnetz, da es möglicherweise weiterhin versucht, mit dem System zu kommunizieren.

### Komponenten in einem bestehenden System hinzufügen oder ersetzen

- 1 Am evohome Bediengerät 3 Sekunden "Einstellungen" drücken und gedrückt halten.
- 2 Das grüne Häkchen  drücken.
- 3 Um ein Gerät in einem Raum zu ändern, ZONENEINSTELLUNGEN drücken und den Zonennamen wählen, um ein Gerät hinzuzufügen oder zu ändern.
- 4 Drücken Sie die Taste Applikation, dann weiter und folgen Sie den Anweisungen zum Verbinden eines neuen Geräts.
- 5 Um den Fühler zu ändern, die Fühlertaste drücken, den Fühlertyp wählen oder weiter drücken und den Anweisungen zum Verbinden eines Fühlers folgen. Wenn das alte Produkt im System nicht gebraucht wird, daran denken, die Batterien zu entfernen, da es sonst versucht, mit dem System zu kommunizieren.

### Um ein Heizkesselrelais, ein Systemventil, eine Warmwasserkomponente

- 1 SYSTEMGERÄT drücken
- 2 Gerätetyp wählen und den Verbindungsanweisungen folgen. Wenn das alte Produkt im System nicht gebraucht wird, daran denken, es vom Stromnetz zu nehmen, da es sonst versucht, mit dem System zu kommunizieren.

---

# Anhang

Schaltpläne, Heizsystemschema

---

## In diesem Abschnitt

Beispiel evo-Systeme	39
Sicherheitsinformationen	42
Technische Angaben evohome Bediengerät	43

---

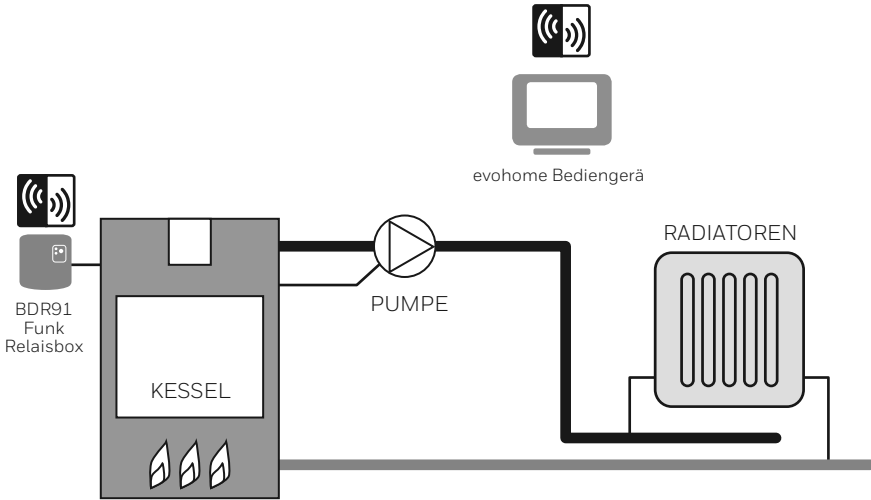


# Beispiele Evohome Systeme

## Einzelzone oder Raumthermostat für Kesselsteuerung

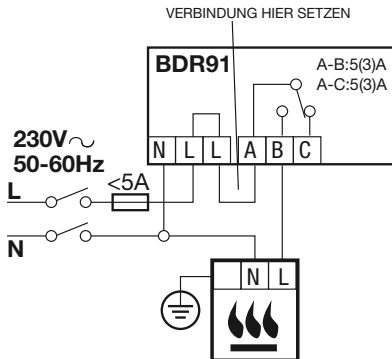
Der evohome Bediengerät ist der Fühler für das ganze Haus, das nach dem gleichen Zeit- und Temperaturprogramm reguliert wird.

Dieses System unterstützt Funkverbindungen, die für jede Konfiguration erhältlich sind.



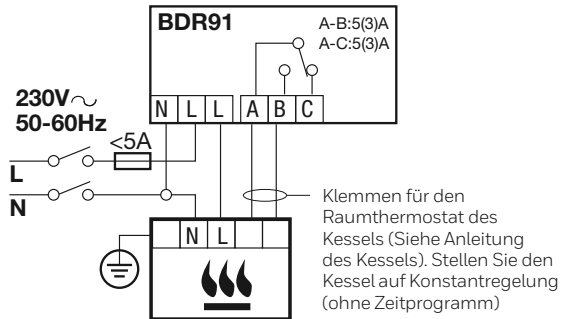
### 230V Schaltung für Kessel

Verkabelung für einen einfachen Kessel (ohne Pumpennachlauf). Das Relais versorgt Spannungseingang des Kessels mit Strom.



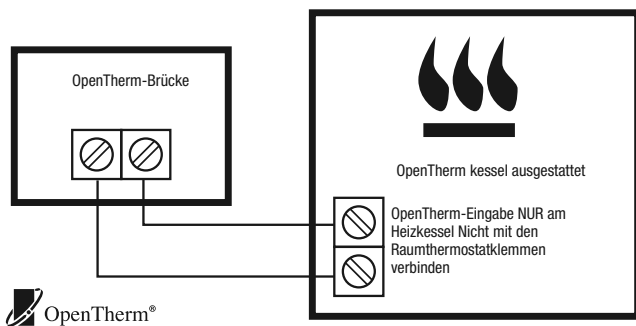
### Kessel mit permanenter Spannungsversorgung

Zur Verwendung mit Kesseln, die permanent unter Spannung stehen müssen (dies ist eine typische Kombikessel-Verkabelung), aber bitte prüfen Sie Anweisungen des Herstellers. Dies kann für Heizkessel verwendet werden mit Niederspannungs- oder 230-Vac Raumthermostat-Eingängen



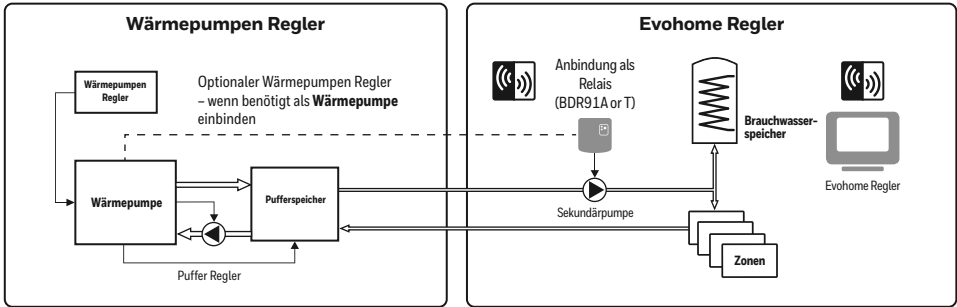
## Verbindung einer OpenTherm-Brücke

Verdrahtung einer OpenTherm-Brücke zu einem OpenTherm-Kessel.

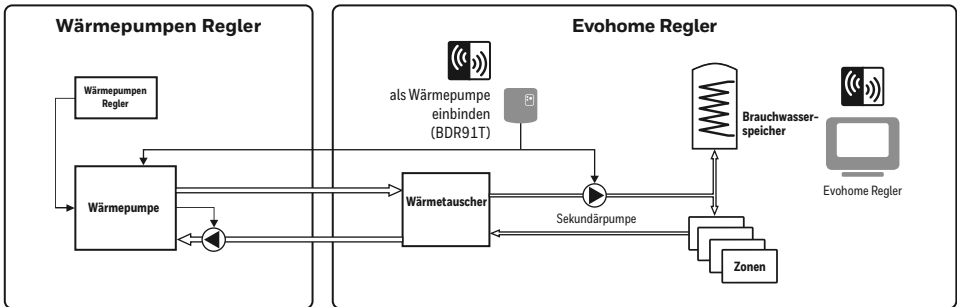


# Wärmepumpen Diagramme

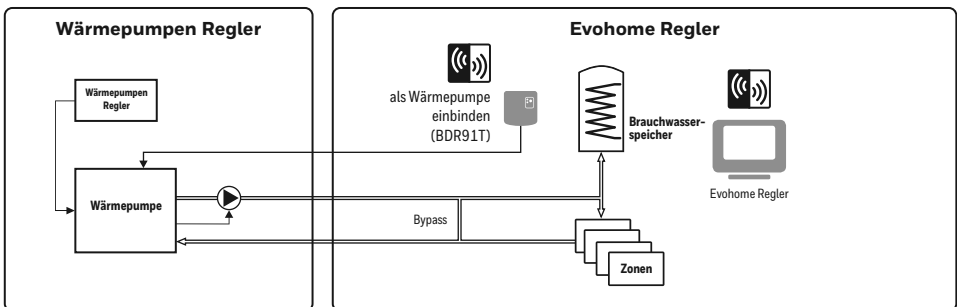
## Wärmepumpe mit Pufferspeicher - separate Steuerung



## Wärmepumpe mit Wärmetauscher - separate Steuerung



## Anlage ohne Puffer und Weiche - nicht empfehlenswert Steuerung



Beachten Sie für Konfigurations- und Integrationseinstellungen immer die Vorgaben der Gerätehersteller

# Sicherheitsinformationen

## Aspekte zur Einhaltung der EMV

Halten Sie sich an die Normen der Richtlinie für die Ausführung EN61000-5-1 und -2 zur Anleitung.

Achtung: Stellen Sie sicher, dass am Gerät keine Spannung anliegt, bevor Sie es anschließen, um einen Stromschlag und eine Beschädigung des Geräts zu verhindern. Die Installation sollte von autorisierten fachkundigen Personen ausgeführt werden.

## Montage/Aufstellung des Geräts

evotouch sollte in einem offenen Raum installiert werden, damit das Gerät optimale Leistung erbringen kann, da es per Funk kommuniziert. Platzieren Sie das Gerät mit einem Abstand von mindestens 30 cm zu Metallgegenständen, einschließlich Wanddosen und mit einem Abstand von mindestens 1 m zu anderen elektrischen Geräten, z. B. Radio, Fernseher, PC etc. Bringen Sie das Gerät nicht an Wanddosen aus Metall an.

Um eine optimale Regelung zu gewährleisten, sollte das evotouch-Gerät nicht in der Nähe von Wärme- oder Kältequellen (z. B. Herd, Lampe, Heizung, Tür, Fenster usw.) installiert werden.

## Haftungsausschluss

Dieses Produkt und die zugehörige Dokumentation sowie Verpackung sind durch verschiedene geistige Eigentumsrechte geschützt, die der Resideo Inc und ihren Tochtergesellschaften gehören, und gelten im Rahmen der Gesetze von Großbritannien und anderen Ländern. Diese Rechte an (geistigem) Eigentum können Patentanmeldungen, eingetragene Gebrauchsmuster, nicht eingetragene Gebrauchsmuster, eingetragene Handelsmarken, nicht eingetragene Handelsmarken und Urheberrechte einschließen.

Resideo behält sich das Recht vor, dieses Dokument, Produkt und die Funktion ohne Ankündigung zu ändern. Dieses Dokument ersetzt alle zuvor herausgegebenen Anleitungen und gilt nur für das/die beschriebene(n) Produkt(e).

Dieses Produkt wurde für die in diesem Dokument beschriebenen Anwendungen entworfen. Lassen Sie sich von Resideoberatern, wenn Sie das Gerät für einen anderen als den hier beschriebenen Verwendungszweck benutzen möchten. Pittway Sarl kann nicht für die falsche Verwendung des Produkts/der Produkte, das/die in diesem Dokument dargestellt ist/ sind, verantwortlich gemacht werden.

## BITTE SCHÜTZEN SIE IHRE UMWELT!

Achten Sie darauf, dieses Produkt sowie das Verpackungs- oder Schriftmaterial in angemessener Weise zu entsorgen.



### WEEE-Richtlinie 2012/19/EU

Richtlinie über Elektro- und Elektronik-Altgeräte

- Entsorgen Sie Verpackung und Produkt am Ende der Produktlebensdauer in einem entsprechenden Recycling-Zentrum.
- Entsorgen Sie das Produkt nicht mit dem gewöhnlichen Hausmüll.
- Verbrennen Sie das Produkt nicht.
- Entfernen Sie die Batterien.
- Entsorgen Sie die Batterien entsprechend den gesetzlichen Bestimmungen und nicht mit dem gewöhnlichen Hausmüll.

# Technische Angaben evohome Bediengerät

## Elektrisches

Netzteil des Tischständers	Eingangsspannung: 100-240V~ 50/60Hz 0.2A Ausgangsspannung: +5V --- 1A
Netzteil des Wandhalters	Eingangsspannung: 230VAC ±10% Ausgangsspannung: 4VDC ±0.2V, max 2.6W
Netzteil der Zimmerreglers	5V --- ±0.2V, max. 2.6W
max. Kabellänge zwischen evotouch-Gerät und Netzteil (Niederspannung)	10 m, 1,0 mm <sup>2</sup> ; 5 m, 0,5 mm <sup>2</sup>
Batterie (aufladbar)	Typ AA 1,2V NiMH 2000-2400 mAh

## Funk-Kommunikation

Funk-Einsatzbereich	ISM (868,0 – 870,0) MHz, Empfängerkategorie 2
Funk-Kommunikationsbereich	30 m innerhalb des Wohngebäudes
Wireless LAN	IEEE 802.11b,g,n (2.400-2.485 GHz)

## Umwelt & Standards

Betriebstemperatur	0 bis 40°C
Lagertemperatur	-20 bis +50°C
Relative Luftfeuchtigkeit	10 bis 90% nicht kondensierend
IP-Schutzklasse	IP30

## Mechanische

Maßangaben	136 x 93 x 20mm (BxHxT)
------------	-------------------------





**evohome**

[www.getconnected.honeywellhome.com](http://www.getconnected.honeywellhome.com)



**resideo**

Pittway Sarl, Z.A. La Pièce 4,  
1180 Rolle, Switzerland

[www.resideo.com](http://www.resideo.com)

Country of origin : UK

© 2020 Resideo Technologies, Inc. All rights reserved.

The Honeywell Home trademark is used under license from Honeywell International Inc.

This product is manufactured by Resideo Technologies, Inc. and its affiliates.

32310287-001 D